



กองโรคติดต่อทางแมลง
Division of Vector Borne Diseases

สถานการณ์โรคไข้วัดช้อยงลาย ประเทศไทย

ข้อมูล ณ วันที่ 2 มิถุนายน 2564

กองโรคติดต่อทางแมลง กรมควบคุมโรค กระทรวงสาธารณสุข

โรคไข้วัดช้อยงลายหรือชิคุนกุนยา (Chikungunya fever) จากการรายงานในระบบเฝ้าระวังทางระบาดวิทยา ตั้งแต่ปี พ.ศ. 2551 - 2564 พบผู้ป่วยสูงสุดในปี พ.ศ. 2552 อัตราป่วย 82.03 ต่อประชากรแสนคน แต่ในปี พ.ศ. 2558 - 2560 ผู้ป่วยลดลงอย่างต่อเนื่องและต่ำสุดในปี พ.ศ. 2560 อัตราป่วย 0.02 ต่อประชากรแสนคน ไม่มีรายงานผู้ป่วยเสียชีวิต

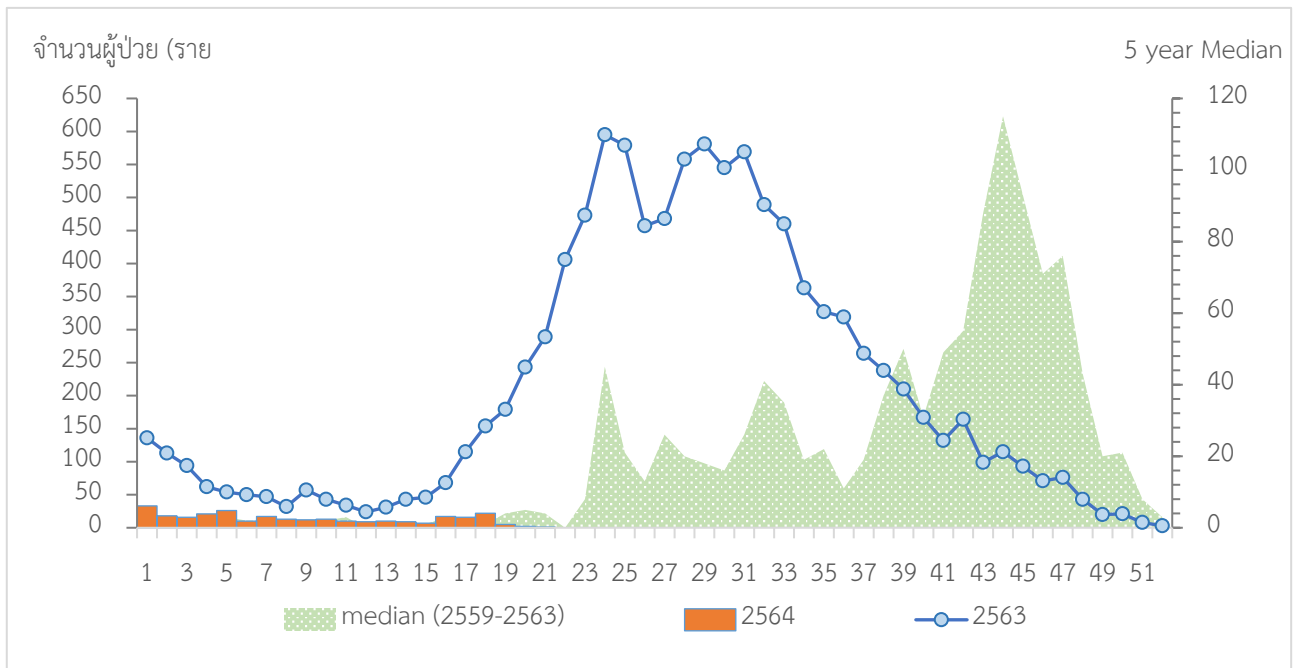
ข้อมูลตั้งแต่วันที่ 1 มกราคม - 2 มิถุนายน 2564 พบผู้ป่วยสะสมรวม 296 ราย ไม่มีผู้เสียชีวิต อัตราป่วย 0.45 ต่อประชากรแสนคน มีรายงานผู้ป่วยเพิ่มขึ้นจากสัปดาห์ที่ผ่านมา 8 ราย จำนวนผู้ป่วยสะสมของปีนี้ต่ำกว่าในปีที่ผ่านมาในช่วงเวลาเดียวกัน 6.67 เท่า มีรายงานผู้ป่วยโรคไข้วัดช้อยงลายรายใหม่ (ดังตารางที่ 1) ผู้ป่วยสะสมเป็นเพศหญิง 191 ราย เพศชาย 105 ราย อัตราส่วนเพศชายต่อเพศหญิงเท่ากับ 1 : 1.82 ส่วนใหญ่พบในกลุ่มอายุ 25 - 34 ปี อัตราป่วย 0.71 ต่อประชากรแสนคน รองลงมาคือ 45 - 54 ปี (0.62 และ 35 - 44 ปี (0.53 ตามลำดับ สัดส่วนอาชีพรับจ้างสูงสุด ร้อยละ 26.35 รองลงมาคือ นักเรียน (ร้อยละ 15.88 และเกษตรกร (ร้อยละ 7.09 ตามลำดับ เป็นผู้ป่วยในเขตเทศบาล ร้อยละ 65.54 และนอกเขตเทศบาล ร้อยละ 34.46

ผู้ป่วยส่วนใหญ่อยู่ในเขตภาคกลาง อัตราป่วย 0.30 ต่อประชากรแสนคน รองลงมาได้แก่ ภาคตะวันออกเฉียงเหนือ (0.26 ภาคใต้ (0.22 และภาคเหนือ (0.16 มีรายงานผู้ป่วยจากทั้งหมด 32 จังหวัด จังหวัดที่มีผู้ป่วยสูงในช่วง 4 สัปดาห์ที่ผ่านมา ได้แก่ จังหวัดบึงกาฬ กรุงเทพมหานคร สุรินทร์ จันทบุรี ระยอง ภูเก็ต และสงขลา (ดังตารางที่ 2) แนวโน้มจำนวนผู้ป่วยรายสัปดาห์ เป็นดังรูปที่ 1

ตารางที่ 1 พื้นที่ที่พบผู้ป่วยโรคไข้วัดช้อยงลายรายใหม่ ปี พ.ศ. 2564

เขตสุขภาพ	จังหวัด	อำเภอ/เขต	จำนวนผู้ป่วยรายใหม่
			(วันที่ 24 - 30 พ.ค. 64)
6	ระยอง	แกลง	1

รูปที่ 1 ผู้ป่วยโรคไข้ปวดข้อยุงลายรายสัปดาห์ ปี พ.ศ. 2563, 2564 เปรียบเทียบกับค่ามัธยฐาน 5 ปีย้อนหลัง



ตารางที่ 2 สถานการณ์โรคไข้ปวดข้อยุงลาย จำแนกตามรายจังหวัด รายเขตบริการสุขภาพ ปี พ.ศ. 2564

พื้นที่	ประชากร	จำนวนผู้ป่วยสะสม 1 มกราคม - 2 มิถุนายน 2564		จำนวนผู้ป่วย 4 สัปดาห์ล่าสุด
		จำนวนป่วย (ราย)	อัตราป่วยต่อประชากรแสนคน	26 เมษายน - 23 พฤษภาคม 2564
รวมทั้งประเทศ	66,486,458	296	0.45	45
ภาคเหนือ	12,445,181	20	0.16	0
เขตสุขภาพที่ 1	5,891,985	12	0.20	0
เชียงใหม่	1,771,499	5	0.28	0
เชียงราย	1,295,217	0	0.00	0
ลำปาง	740,600	1	0.14	0
ลำพูน	405,515	5	1.23	0
แม่ฮ่องสอน	283,352	0	0.00	0
น่าน	478,608	0	0.00	0
พะเยา	473,786	0	0.00	0
แพร่	443,408	1	0.23	0
เขตสุขภาพที่ 2	3,570,128	6	0.17	0
เพชรบูรณ์	993,496	2	0.20	0
พิษณุโลก	866,068	2	0.23	0
สุโขทัย	596,165	1	0.17	0
ตาก	660,147	1	0.15	0

พื้นที่	ประชากร	จำนวนผู้ป่วยสะสม 1 มกราคม - 2 มิถุนายน 2564		จำนวนผู้ป่วย 4 สัปดาห์ล่าสุด
		จำนวนป่วย (ราย)	อัตราป่วยต่อประชากรแสนคน	26 เมษายน - 23 พฤษภาคม 2564
อุตรดิตถ์	454,252	0	0.00	0
เขตสุขภาพที่ 3	2,983,068	2	0.07	0
ชัยนาท	327,437	0	0.00	0
กำแพงเพชร	726,836	0	0.00	0
นครสวรรค์	1,061,926	2	0.19	0
พิจิตร	537,843	0	0.00	0
อุทัยธานี	329,026	0	0.00	0
ภาคกลาง	16,881,103	51	0.30	6
เขตสุขภาพที่ 4	5,381,695	7	0.13	0
อ่างทอง	280,246	0	0.00	0
ลพบุรี	757,145	0	0.00	0
นครนายก	260,421	0	0.00	0
นนทบุรี	1,255,840	6	0.48	0
พระนครศรีอยุธยา	818,815	0	0.00	0
ปทุมธานี	1,154,848	0	0.00	0
สระบุรี	645,468	1	0.15	0
สิงห์บุรี	208,912	0	0.00	0
เขตสุขภาพที่ 5	5,344,807	3	0.06	0
กาญจนบุรี	894,338	2	0.22	0
นครปฐม	918,542	0	0.00	0
เพชรบุรี	484,743	0	0.00	0
ประจวบคีรีขันธ์	551,466	0	0.00	0
ราชบุรี	873,310	0	0.00	0
สมุทรสาคร	581,334	1	0.17	0
สมุทรสงคราม	193,548	0	0.00	0
สุพรรณบุรี	847,526	0	0.00	0
เขตสุขภาพที่ 6	6,154,601	41	0.67	6
ฉะเชิงเทรา	717,561	0	0.00	0
จันทบุรี	537,097	20	3.72	4
ชลบุรี	1,546,873	2	0.13	0
ปราจีนบุรี	493,159	1	0.20	0
ระยอง	729,035	18	2.47	2
สระแก้ว	565,198	0	0.00	0

พื้นที่	ประชากร	จำนวนผู้ป่วยสะสม 1 มกราคม - 2 มิถุนายน 2564		จำนวนผู้ป่วย 4 สัปดาห์ล่าสุด
		จำนวนป่วย (ราย)	อัตราป่วยต่อประชากรแสนคน	26 เมษายน - 23 พฤษภาคม 2564
สมุทรปราการ	1,335,742	0	0.00	0
ตราด	229,936	0	0.00	0
ภาคตะวันออกเฉียงเหนือ	22,014,740	57	0.26	31
เขตสุขภาพที่ 7	5,057,831	0	0.00	0
กาฬสินธุ์	984,381	0	0.00	0
ขอนแก่น	1,804,384	0	0.00	0
มหาสารคาม	962,856	0	0.00	0
ร้อยเอ็ด	1,306,210	0	0.00	0
เขตสุขภาพที่ 8	5,559,986	38	0.68	26
บึงกาฬ	424,016	37	8.73	26
เลย	642,862	1	0.16	0
นครพนม	718,961	0	0.00	0
หนองบัวลำภู	512,449	0	0.00	0
หนองคาย	522,207	0	0.00	0
สกลนคร	1,152,835	0	0.00	0
อุดรธานี	1,586,656	0	0.00	0
เขตสุขภาพที่ 9	6,778,372	18	0.27	5
บุรีรัมย์	1,595,299	0	0.00	0
ชัยภูมิ	1,138,067	0	0.00	0
นครราชสีมา	2,647,663	4	0.15	0
สุรินทร์	1,397,343	14	1.00	5
เขตสุขภาพที่ 10	4,618,551	1	0.02	0
อำนาจเจริญ	378,530	0	0.00	0
มุกดาหาร	352,727	0	0.00	0
ศรีสะเกษ	1,472,934	1	0.07	0
อุบลราชธานี	1,876,347	0	0.00	0
ยโสธร	538,013	0	0.00	0
ภาคใต้	9,473,977	21	0.22	2
เขตสุขภาพที่ 11	4,487,837	10	0.22	1
ชุมพร	511,134	0	0.00	0
กระบี่	475,239	1	0.21	0
นครศรีธรรมราช	1,561,179	1	0.06	0
พังงา	268,513	0	0.00	0

พื้นที่	ประชากร	จำนวนผู้ป่วยสะสม 1 มกราคม - 2 มิถุนายน 2564		จำนวนผู้ป่วย 4 สัปดาห์ล่าสุด
		จำนวนป่วย (ราย)	อัตราป่วยต่อประชากรแสนคน	26 เมษายน - 23 พฤษภาคม 2564
ภูเก็ต	413,397	5	1.21	1
ระนอง	192,619	2	1.04	0
สุราษฎร์ธานี	1,065,756	1	0.09	0
เขตสุขภาพที่ 12	4,986,140	11	0.22	1
นราธิวาส	805,248	0	0.00	0
ปัตตานี	721,591	1	0.14	0
พัทลุง	524,955	1	0.19	0
สตูล	322,580	0	0.00	0
สงขลา	1,434,298	8	0.56	1
ตรัง	643,140	0	0.00	0
ยะลา	534,328	1	0.19	0
เขตสุขภาพที่ 13	5,671,457	147	2.59	6
กทม.	5,671,457	147	2.59	6

อ้างอิง: ข้อมูลผู้ป่วยโรคไข้ปวดข้อยุงลายจาก รง 506 กองระบาดวิทยา

หมายเหตุ: ข้อมูลในช่วงสัปดาห์ล่าสุดอาจมีความล่าช้าของการรายงานจึงไม่ได้นำข้อมูลมาใช้ในการวิเคราะห์