



กองโรคติดต่อนำโดยแมลง
Vector Borne Diseases Division

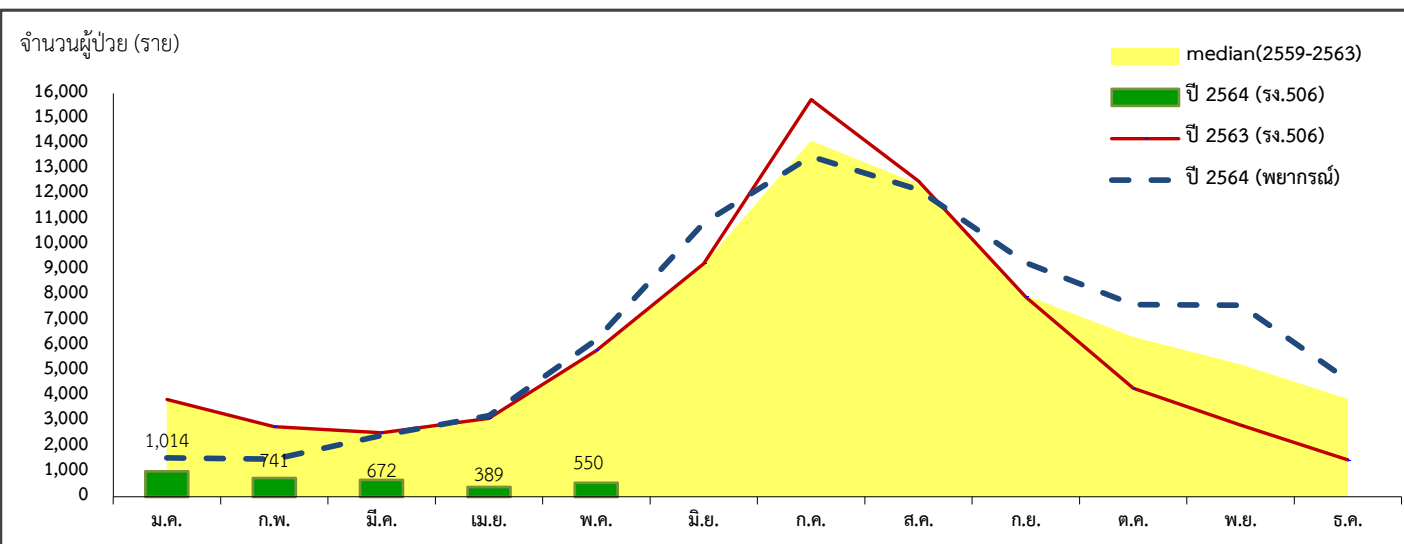
สถานการณ์โรคไข้เลือดออก

สัปดาห์ที่ 21 พ.ศ. 2564

	2564	2563	2562	2561	2560	2559
ป่วย (ราย)	3,366	17,816	29,816	18,069	13,348	18,752
ตาย (ราย)	2	12	49	29	25	15
อัตราป่วยต่อแสน	5.06	26.80	44.85	27.25	20.21	28.49
อัตราป่วยตาย(%)	0.06	0.07	0.16	0.16	0.19	0.08

ณ ช่วงเวลาเดียวกัน ปี 2564 มีรายงานผู้ป่วยน้อยกว่าปี 2563 ร้อยละ 81

รูปที่ 1 จำนวนผู้ป่วยโรคไข้เลือดออกรายเดือนปี 2564 เปรียบเทียบจำนวนผู้ป่วยปี 2563 ค่ามัธยฐานย้อนหลัง 5 ปี ค่าพยากรณ์จำนวนผู้ป่วยปี 2564



ที่มา : ระบบรายงานการเฝ้าระวังโรค 506 กองระบาดวิทยา กรมควบคุมโรค ณ วันที่ 2 มิถุนายน 2564

จัดทำโดย... กลุ่มโรคติดต่อนำโดยยุงลาย กองโรคติดต่อนำโดยแมลง กรมควบคุมโรค กระทรวงสาธารณสุข

โทร. 0 2590 3103 - 5 โทรสาร 0 2591 8433

<https://ddc.moph.go.th/dvb/>



สถานการณ์โรคไข้เลือดออก พ.ศ. 2564

วันที่ 1 มกราคม – 2 มิถุนายน 2564

จากระบบรายงานการเฝ้าระวังโรค 506 กองระบาดวิทยา พบผู้ป่วยโรคไข้เลือดออก (Dengue fever : DF, Dengue haemorrhagic fever : DHF, Dengue shock syndrome : DSS) สะสม 3,366 ราย อัตราป่วย 5.06 ต่อประชากรแสนคน จำนวนผู้ป่วยสะสมน้อยกว่าปีที่ผ่านมาและน้อยกว่าค่ามัธยฐานย้อนหลัง 5 ปี ในช่วงเวลาเดียวกัน ร้อยละ 81 (รูปที่ 1) โดยภาคกลางมีอัตราป่วยสูงสุด (ตารางที่ 1) ผู้ป่วยเป็นเพศหญิง 1,593 ราย เพศชาย 1,773 ราย อัตราส่วนเพศหญิงต่อเพศชาย คือ 1:1.1 อัตราป่วยสูงสุดในกลุ่มอายุ 5 - 14 ปี รองลงมาได้แก่ อายุ 15 - 24 ปี และอายุ 0 - 4 ปี ตามลำดับ (ตารางที่ 2) มีรายงานผู้ป่วยเสียชีวิต 2 ราย อัตราป่วยตาย ร้อยละ 0.06

ตารางที่ 1 การกระจายของผู้ป่วยและผู้ป่วยเสียชีวิตด้วยโรคไข้เลือดออกจำแนกตามภาค พ.ศ. 2564

ภาค	จำนวนป่วย (ราย)	ผู้ป่วยตาย (ราย)	อัตราป่วย (ต่อประชากรแสนคน)	อัตราตาย (ต่อประชากรแสนคน)	อัตราป่วยตาย (ร้อยละ)
กลาง	1,807	1	8.01	0.00	0.06
เหนือ	799	0	6.26	0.00	0.00
ใต้	312	0	3.29	0.00	0.00
ตะวันออกเฉียงเหนือ	468	1	2.13	0.00	0.21

ตารางที่ 2 การกระจายของผู้ป่วยและผู้ป่วยเสียชีวิตด้วยโรคไข้เลือดออกจำแนกตามกลุ่มอายุ พ.ศ. 2564

กลุ่มอายุ	จำนวนป่วย (ราย)	อัตราป่วย (ต่อประชากรแสนคน)	ผู้ป่วยตาย (ราย)	อัตราป่วยตาย (ร้อยละ)
0 - 4 ปี	235	7.23	0	0.00
5 - 14 ปี	958	12.28	1	0.10
15 - 24 ปี	760	8.71	0	0.00
25 - 34 ปี	499	5.37	0	0.00
35 - 44 ปี	337	3.31	0	0.00
45 - 54 ปี	251	2.45	0	0.00
55 - 64 ปี	169	2.14	0	0.00
65 ปีขึ้นไป	157	2.11	1	0.64

ตารางที่ 3 การกระจายของผู้ป่วยและผู้เสียชีวิตด้วยโรคไข้เลือดออกจำแนกตามเขตสุขภาพ พ.ศ. 2564 โดยเรียงตามอัตราป่วย

ลำดับ	เขตสุขภาพ	จำนวนป่วย (ราย)	ผู้ป่วยตาย (ราย)	อัตราป่วย (ต่อประชากรแสนคน)	อัตราตาย (ต่อประชากรแสนคน)	อัตราป่วยตาย (ร้อยละ)
1	13	867	0	15.29	0.00	0.00
2	2	272	0	7.62	0.00	0.00
3	5	384	1	7.18	0.02	0.26
4	6	362	0	5.88	0.00	0.00
5	3	172	0	5.77	0.00	0.00
6	1	335	0	5.69	0.00	0.00
7	11	179	0	3.99	0.00	0.00
8	4	194	0	3.60	0.00	0.00
9	9	188	1	2.77	0.01	0.53
10	10	124	0	2.68	0.00	0.00
11	12	133	0	2.67	0.00	0.00
12	7	114	0	2.25	0.00	0.00
13	8	42	0	0.76	0.00	0.00

ตารางที่ 4 จังหวัดที่มีอัตราป่วยสูงสุด 10 อันดับแรก ในช่วง 4 สัปดาห์ที่ผ่านมา (25 เมษายน – 22 พฤษภาคม 2564)

อันดับ	เขตสุขภาพ	จังหวัด	จำนวนป่วย (ราย)	อัตราป่วย (ต่อประชากรแสนคน)
1	1	แม่ฮ่องสอน	47	16.59
2	1	น่าน	37	7.73
3	2	ตาก	40	6.06
4	3	อุทัยธานี	17	5.17
5	1	เชียงราย	63	4.86
6	6	ระยอง	25	3.43
7	2	อุดรธานี	15	3.30
8	2	สุโขทัย	19	3.19
9	2	พิษณุโลก	25	2.89
10	5	นครปฐม	26	2.83

หมายเหตุ ข้อมูลในช่วงสัปดาห์ล่าสุดอาจมีความล่าช้าของการรายงาน จึงไม่นำข้อมูลมาใช้ในการวิเคราะห์

ตารางที่ 5 สถานการณ์โรคไข้เลือดออก พ.ศ. 2564 จำแนกรายจังหวัด รายเขตสุขภาพ (ข้อมูล ณ วันที่ 2 มิถุนายน 2564)

พื้นที่	ประชากร	ข้อมูลสะสม 1 มกราคม - 2 มิถุนายน 2564					ข้อมูล 4 สัปดาห์ล่าสุด (25 เมษายน - 22 พฤษภาคม 2564)	
		จำนวนป่วย (ราย)	จำนวนตาย (ราย)	อัตราป่วย (ต่อประชากรแสนคน)	อัตราตาย (ต่อประชากรแสนคน)	อัตราป่วยตาย (ร้อยละ)	จำนวนป่วย (ราย)	จำนวนตาย (ราย)
รวมทั้งประเทศ	66,486,458	3,366	2	5.06	0.00	0.06	550	0
ภาคเหนือ	12,445,181	779	0	6.26	0.00	0.00	294	0
เขตสุขภาพที่ 1	5,891,985	335	0	5.69	0.00	0.00	156	0
เชียงใหม่	1,771,499	48	0	2.71	0.00	0.00	0	0
ลำพูน	405,515	4	0	0.99	0.00	0.00	0	0
ลำปาง	740,600	15	0	2.03	0.00	0.00	7	0
แพร่	443,408	4	0	0.90	0.00	0.00	1	0
น่าน	478,608	54	0	11.28	0.00	0.00	37	0
พะเยา	473,786	6	0	1.27	0.00	0.00	1	0
เชียงราย	1,295,217	91	0	7.03	0.00	0.00	63	0
แม่ฮ่องสอน	283,352	113	0	39.88	0.00	0.00	47	0
เขตสุขภาพที่ 2	3,570,128	272	0	7.62	0.00	0.00	104	0
อุดรดิตถ์	454,252	46	0	10.13	0.00	0.00	15	0
ตาก	660,147	94	0	14.24	0.00	0.00	40	0
สุโขทัย	596,165	58	0	9.73	0.00	0.00	19	0
พิษณุโลก	866,068	56	0	6.47	0.00	0.00	25	0
เพชรบูรณ์	993,496	18	0	1.81	0.00	0.00	5	0
เขตสุขภาพที่ 3	2,983,068	172	0	5.77	0.00	0.00	34	0
ชัยนาท	327,437	7	0	2.14	0.00	0.00	0	0
นครสวรรค์	1,061,926	89	0	8.38	0.00	0.00	14	0
อุทัยธานี	329,026	20	0	6.08	0.00	0.00	17	0
กำแพงเพชร	726,836	18	0	2.48	0.00	0.00	0	0
พิจิตร	537,843	38	0	7.07	0.00	0.00	3	0
ภาคกลาง	22,552,560	1,807	1	8.01	0.00	0.06	129	0
เขตสุขภาพที่ 4	5,381,695	194	0	3.60	0.00	0.00	5	0
นนทบุรี	1,255,840	83	0	6.61	0.00	0.00	2	0
ปทุมธานี	1,154,848	33	0	2.86	0.00	0.00	0	0
พระนครศรีอยุธยา	818,815	21	0	2.56	0.00	0.00	0	0
อ่างทอง	280,246	6	0	2.14	0.00	0.00	3	0
ลพบุรี	757,145	19	0	2.51	0.00	0.00	0	0
สิงห์บุรี	208,912	0	0	0.00	0.00	0.00	0	0
สระบุรี	645,468	29	0	4.49	0.00	0.00	0	0
นครนายก	260,421	3	0	1.15	0.00	0.00	0	0
เขตสุขภาพที่ 5	5,344,807	384	1	7.18	0.02	0.26	61	0
ราชบุรี	873,310	85	0	9.73	0.00	0.00	17	0
กาญจนบุรี	894,338	34	1	3.80	0.11	2.94	6	0
สุพรรณบุรี	847,526	77	0	9.09	0.00	0.00	4	0
นครปฐม	918,542	130	0	14.15	0.00	0.00	26	0
สมุทรสาคร	581,334	3	0	0.52	0.00	0.00	0	0
สมุทรสงคราม	193,548	6	0	3.10	0.00	0.00	0	0
เพชรบุรี	484,743	20	0	4.13	0.00	0.00	0	0
ประจวบคีรีขันธ์	551,466	29	0	5.26	0.00	0.00	8	0

ตารางที่ 5 สถานการณ์โรคไข้เลือดออก พ.ศ. 2564 จำแนกรายจังหวัด รายเขตสุขภาพ (ข้อมูล ณ วันที่ 2 มิถุนายน 2564)

พื้นที่	ประชากร	ข้อมูลสะสม 1 มกราคม - 2 มิถุนายน 2564					ข้อมูล 4 สัปดาห์ล่าสุด (25 เมษายน - 22 พฤษภาคม 2564)	
		จำนวนป่วย (ราย)	จำนวนตาย (ราย)	อัตราป่วย (ต่อประชากรแสนคน)	อัตราตาย (ต่อประชากรแสนคน)	อัตราป่วยตาย (ร้อยละ)	จำนวนป่วย (ราย)	จำนวนตาย (ราย)
เขตสุขภาพที่ 6	6,154,601	362	0	5.88	0.00	0.00	38	0
สมุทรปราการ	1,335,742	91	0	6.81	0.00	0.00	7	0
ชลบุรี	1,546,873	134	0	8.66	0.00	0.00	2	0
ระยอง	729,035	101	0	13.85	0.00	0.00	25	0
จันทบุรี	537,097	2	0	0.37	0.00	0.00	0	0
ตราด	229,936	2	0	0.87	0.00	0.00	0	0
ฉะเชิงเทรา	717,561	15	0	2.09	0.00	0.00	4	0
ปราจีนบุรี	493,159	12	0	2.43	0.00	0.00	0	0
สระแก้ว	565,198	5	0	0.88	0.00	0.00	0	0
เขตสุขภาพที่ 13	5,671,457	867	0	15.29	0.00	0.00	25	0
กรุงเทพมหานคร	5,671,457	867	0	15.29	0.00	0.00	25	0
ภาคตะวันออกเฉียงเหนือ	22,014,740	468	1	2.13	0.00	0.21	97	0
เขตสุขภาพที่ 7	5,057,831	114	0	2.25	0.00	0.00	24	0
ขอนแก่น	1,804,384	55	0	3.05	0.00	0.00	17	0
มหาสารคาม	962,856	13	0	1.35	0.00	0.00	1	0
ร้อยเอ็ด	1,306,210	22	0	1.68	0.00	0.00	4	0
กาฬสินธุ์	984,381	24	0	2.44	0.00	0.00	2	0
เขตสุขภาพที่ 8	5,559,986	42	0	0.76	0.00	0.00	24	0
บึงกาฬ	424,016	6	0	1.42	0.00	0.00	1	0
หนองบัวลำภู	512,449	0	0	0.00	0.00	0.00	0	0
อุดรธานี	1,586,656	4	0	0.25	0.00	0.00	1	0
เลย	642,862	4	0	0.62	0.00	0.00	0	0
หนองคาย	522,207	1	0	0.19	0.00	0.00	1	0
สกลนคร	1,152,835	20	0	1.73	0.00	0.00	18	0
นครพนม	718,961	7	0	0.97	0.00	0.00	3	0
เขตสุขภาพที่ 9	6,778,372	188	1	2.77	0.01	0.53	30	0
นครราชสีมา	2,647,663	85	1	3.21	0.04	1.18	6	0
บุรีรัมย์	1,595,299	9	0	0.56	0.00	0.00	2	0
สุรินทร์	1,397,343	77	0	5.51	0.00	0.00	16	0
ชัยภูมิ	1,138,067	17	0	1.49	0.00	0.00	6	0
เขตสุขภาพที่ 10	4,618,551	124	0	2.68	0.00	0.00	19	0
ศรีสะเกษ	1,472,934	29	0	1.97	0.00	0.00	2	0
อุบลราชธานี	1,876,347	77	0	4.10	0.00	0.00	12	0
ยโสธร	538,013	10	0	1.86	0.00	0.00	2	0
อำนาจเจริญ	378,530	5	0	1.32	0.00	0.00	3	0
มุกดาหาร	352,727	3	0	0.85	0.00	0.00	0	0

ตารางที่ 5 สถานการณ์โรคไข้เลือดออก พ.ศ. 2564 จำแนกรายจังหวัด รายเขตสุขภาพ (ข้อมูล ณ วันที่ 2 มิถุนายน 2564)

พื้นที่	ประชากร	ข้อมูลสะสม 1 มกราคม - 2 มิถุนายน 2564					ข้อมูล 4 สัปดาห์ล่าสุด (25 เมษายน - 22 พฤษภาคม 2564)	
		จำนวนป่วย (ราย)	จำนวนตาย (ราย)	อัตราป่วย (ต่อประชากรแสนคน)	อัตราตาย (ต่อประชากรแสนคน)	อัตราป่วยตาย (ร้อยละ)	จำนวนป่วย (ราย)	จำนวนตาย (ราย)
ภาคใต้	9,473,977	312	0	3.29	0.00	0.00	30	0
เขตสุขภาพที่ 11	4,487,837	179	0	3.99	0.00	0.00	15	0
นครศรีธรรมราช	1,561,179	40	0	2.56	0.00	0.00	0	0
กระบี่	475,239	25	0	5.26	0.00	0.00	1	0
พังงา	268,513	16	0	5.96	0.00	0.00	1	0
ภูเก็ต	413,397	9	0	2.18	0.00	0.00	1	0
สุราษฎร์ธานี	1,065,756	9	0	0.84	0.00	0.00	1	0
ระนอง	192,619	26	0	13.50	0.00	0.00	0	0
ชุมพร	511,134	54	0	10.56	0.00	0.00	11	0
เขตสุขภาพที่ 12	4,986,140	133	0	2.67	0.00	0.00	15	0
สงขลา	1,434,298	50	0	3.49	0.00	0.00	5	0
สตูล	322,580	2	0	0.62	0.00	0.00	0	0
ตรัง	643,140	6	0	0.93	0.00	0.00	0	0
พัทลุง	524,955	6	0	1.14	0.00	0.00	2	0
ปัตตานี	721,591	18	0	2.49	0.00	0.00	2	0
ยะลา	534,328	18	0	3.37	0.00	0.00	1	0
นราธิวาส	805,248	33	0	4.10	0.00	0.00	5	0

หมายเหตุ ข้อมูลในช่วงสัปดาห์ล่าสุดอาจมีความล่าช้าของการรายงาน จึงไม่นำข้อมูลมาใช้ในการวิเคราะห์